

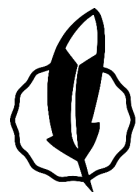
TEWIN

Integrated Planning and Environmental Assessment Process



Public Meeting #1

October 26, 2023



Algonquins of Ontario

TAGGART
GROUP OF COMPANIES



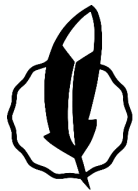
TEWIN

Processus intégré de planification
directrice et d'évaluation
environnementale



Assemblée publique n° 1

Le 26 octobre 2023



Algonquins of Ontario

TAGGART
GROUP OF COMPANIES



Zoom Participation Protocol – Interpretation

Protocole en place pour les réunions sur Zoom – Interprétation

- 1) Click **Interpretation** in the meeting controls.
- 2) Click the language you would like to hear. French would be the option here.
- 3) (Optional) To hear the interpreted language only, click **Mute Original Audio**.

Notes:

You must join the meeting audio through your computer audio/VoIP. You cannot listen to language interpretation if you use the dial-in or call me phone audio features.

As a participant joining a language channel, you can broadcast back into the main audio channel if you unmute your audio and speak.

Thank you for your patience!



- 1) Utilisez la fonction « **Interpretation** » dans le panneaux de contrôles
- 2) Choisissez le langage vous aimez entendre. Français sera l'option ici.
- 3) (Optional) Pour entendre l'interprétation seulement, cliquez sur « **Mute Original Audio** ».

Notes:

- Vous devez joindre la réunion avec l'audio de votre ordinateur. Vous ne pouvez pas entendre l'interprétation si vous utilisez les fonctions « dial-in » ou « call me » .
- En tant que participant rejoignant un canal de langue, vous pouvez rediffuser dans le canal audio principal si vous réactivez le son et parlez.

Merci de votre patience!

Land Recognition / Reconnaissance des terres

We acknowledge that the land we are meeting on is located on the unceded, unsurrendered Territory of the Anishinaabe Algonquin Nation, whose presence here is immemorial.

We honour their long history of welcoming many Nations to this beautiful territory and uphold and uplift the voice and values of our Host Nation.

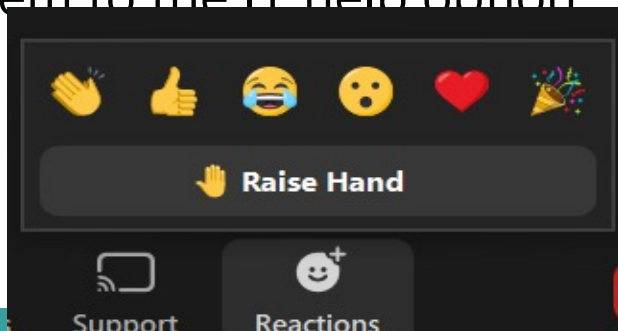
Nous reconnaissons que la terre sur laquelle nous sommes réunis est située sur le territoire non cédé et non abandonné de la nation algonquine Anishinaabe, dont la présence ici est immémoriale.

Nous honorons leur longue histoire d'accueil de nombreuses nations sur ce magnifique territoire et nous soutenons la voix et les valeurs de notre nation hôte

Zoom Participation Protocol

Protocole en place pour les réunions sur Zoom

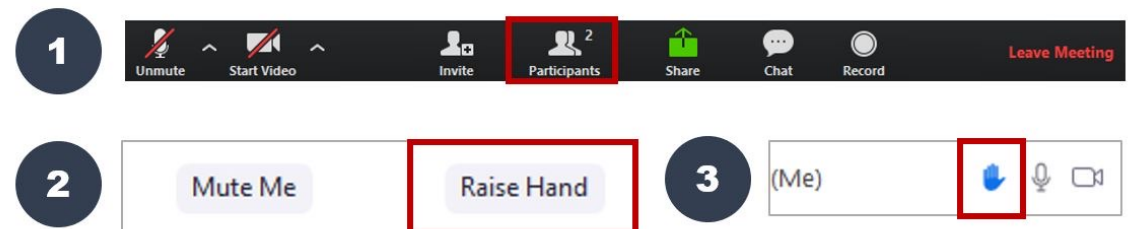
- 1) All participants are automatically on mute during presentation.
- 2) If you have a question you can submit those through the chat function to the “Questions”
- 3) Or to speak, please ‘raise your hand’ electronically during the Q and A.
- 4) We will unmute your microphone when it is your turn to speak – you do not need to click the unmute button.
- 5) If you have any IT questions, you can send them to the IT help option



- 1) Tous les participants seront automatiquement placés en mode silencieux pour la présentation.
- 2) Pour poser une question, utilisez la section Questions dans l’espace de clavardage.
- 3) Pour parler durant la période de questions et réponses, utilisez la fonction « Raise Your Hand ».
- 4) Lorsque ce sera votre tour de parler, nous activerons votre micro, vous n’aurez rien à faire de votre côté.
- 5) Si vous avez une question technique, vous pouvez l’envoyer par l’intermédiaire de l’option de dépannage prévu à cet effet.

Merci de votre participation!

Raise Hand to get host’s attention





Agenda Programme

1. Introductory Remarks

2. Presentation from the Tewin Project Team

- Project Overview
- Preliminary Vision & Community Design Objectives
- Summary of Existing Conditions
- Summary of Preliminary Opportunities
- Next Steps

3. Facilitated Discussion

1. Mot d'ouverture

2. Présentation de la part de l'équipe du projet Tewin

- Aperçu du projet
- Vision préliminaire et objectifs de conception communautaire
- Résumé des conditions existantes
- Résumé des possibilités préliminaires
- Prochaines étapes

3. Discussion animée



Introductory Remarks

Mot d'ouverture

City Councillor Remarks / Mot du conseiller municipal



Councillor George Darouze
Ward 20 - Osgoode

Conseiller George Darouze
Quartier 20 – Osgoode

Taggart Group & Algonquins of Ontario

Groupe Taggart et Algonquins de l'Ontario



Algonquins of Ontario

Jim Meness
Executive Director
Directeur général

- Comprised of 10 Algonquin communities and representing by 16 Algonquin Negotiation Representatives (ANRs)

-
- Composée de 10 communautés algonquines et représentée par 16 représentants algonquins aux négociations (RAN)



Michelle Taggart
VP Development
Vice-présidente, Développement

- Ottawa-based, family-run company since 1948
- Expertise in real estate development, planning, design, finance, construction, and management

-
- Entreprise familiale basée à Ottawa depuis 1948
 - Expertise en matière de développement, de planification, de conception, de financement, de construction et de gestion de projets immobiliers

Caivan



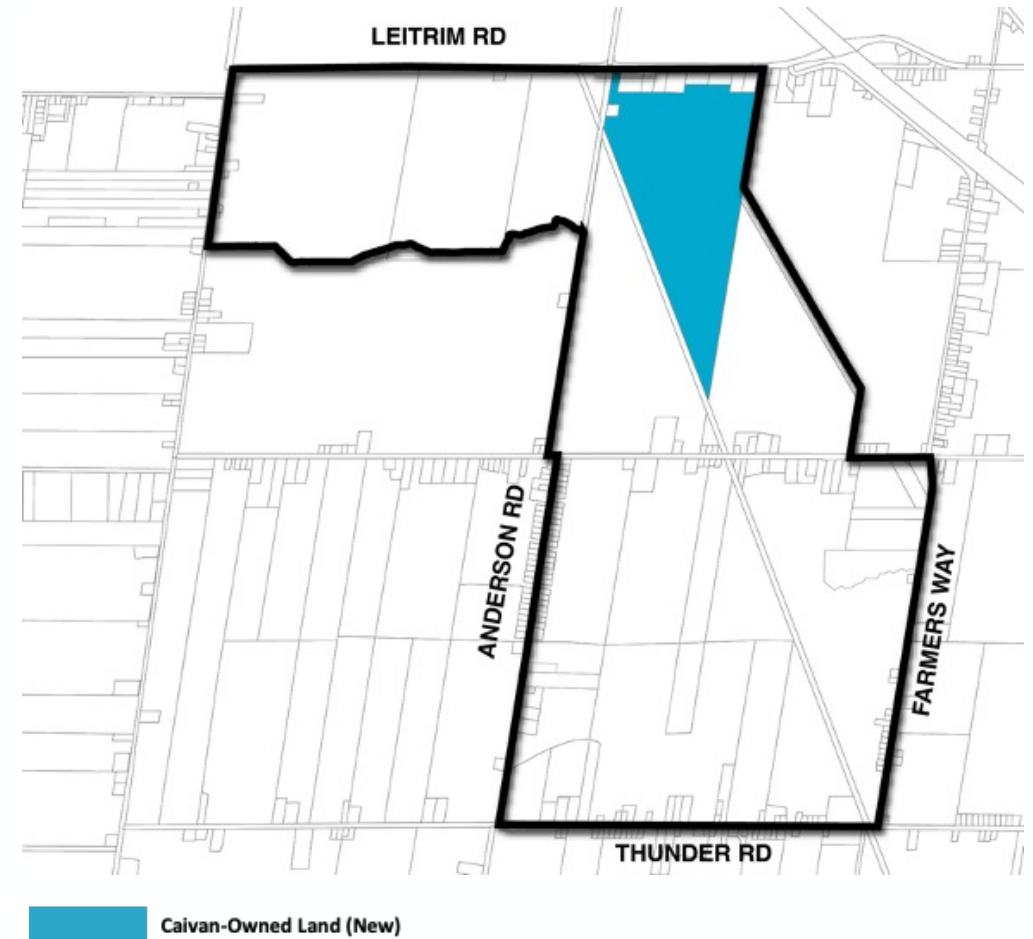
CAIVAN

Susan Murphy

President of Land Development

Présidente du développement foncier

- An Ottawa based developer and homebuilder with communities in Ottawa and the GTA
- Leader in innovative and sustainable design with a focus on land use efficiency, manufacturing operations minimizing resource waste
- Un promoteur et constructeur d'habitations basé à Ottawa avec des projets à Ottawa et dans la Région métropolitaine de Toronto
- Chef de file en matière de conception innovante et durable, axé sur l'optimisation de l'occupation du sol et des ressources et la réduction du gaspillage des ressources dans le processus de fabrication.



The Tewin Project Team / Équipe du projet Tewin

Planning & Urban Design

Planification et conception urbaines

URBAN STRATEGIES INC.

Wendy Nott
Planning + Mediation
Planification et médiation

Parks and Open Space

Parcs et espaces libres

NAK ■
design strategies

Sustainability

Développement durable

URBAN EQUATION

Transportation

Transports

CGH
TRANSPORTATION

Environmental Consultants

Conseillers environnementaux

JFSA CANADA INC.
WATER RESOURCE ENGINEERING, ENVIRONMENTAL
MANAGEMENT AND LAND PLANNING CONSULTANTS

mh

MORRISON HERSHFIELD

KILGOUR
& Associates

DILLON
CONSULTING

GEO | MORPHIX™

Engineering

Ingénierie

DSEI
david schaeffer engineering ltd
SMART SUBDIVISIONS™

patersongroup
solution oriented engineering



Project Overview / Aperçu du projet

The Integrated Planning and EA Process

Processus de planification intégrée et d'évaluation environnementale

» **Tewin is being advanced through an integrated Planning and Municipal Class Environmental Assessment (EA) process**

- Brings together various technical and community planning considerations
- Supports a coordinated community engagement process and streamlined decision-making
- Will culminate in the creation of a Community Design Plan and Secondary Plan, along with supporting technical studies and reports

» **Tewin fait l'objet d'un processus municipal intégré d'évaluation environnementale par catégorie et de planification.**

- Réunion de diverses considérations techniques et de planification communautaire
- Soutien d'un processus coordonné d'engagement communautaire et rationalisation du processus décisionnel
- Création d'un plan de conception communautaire et d'un plan secondaire, ainsi que d'études et de rapports techniques à l'appui

The Integrated Planning and EA Process

Processus de planification intégrée et d'évaluation environnementale

» What is a Community Design Plan (CDP)?

- A Council-approved non-statutory policy document to guide change and development within a community
- Addresses community structure, land uses, building heights, parks and open spaces, natural heritage, street design, sustainability, and infrastructure
- CDPs are typically the basis of a statutory Secondary Plan which forms part of the City's Official Plan

» Qu'est-ce qu'un plan de conception communautaire?

- Document d'orientation non réglementaire approuvé par le Conseil et destiné à guider le changement et le développement au sein d'une collectivité.
- Le plan traite de la structure de la communauté, de l'utilisation des terres, de la hauteur des bâtiments, des parcs et des espaces libres, du patrimoine naturel, de l'aménagement des rues, du développement durable et des infrastructures.
- Les plans de conception communautaire constituent généralement la base d'un plan secondaire réglementaire qui fait partie du plan officiel de la ville.

The Integrated Planning and EA Process

Processus intégré de planification et d'évaluation environnementale

PHASE 1 : VISION ET
POSSIBILITÉS PRÉLIMINAIRES

PHASE 1: VISIONING
& PRELIMINARY
OPPORTUNITIES

NOUS SOMMES ICI
WE ARE HERE

2022

2023

Summer/Fall

Late Fall

Information
to engage on

- Draft Vision, Goals & Objectives
- Draft Existing Conditions Reports

Informations à prendre
en compte

- Ébauche de vision, de buts et d'objectifs
- Ébauche de rapports sur les conditions existantes

How we will
engage

- **Online & Small Group**
- **Public EA Meeting #1**

Notre engagement

- En ligne et en petits groupes
- Assemblée publique d'évaluation environnementale n° 1

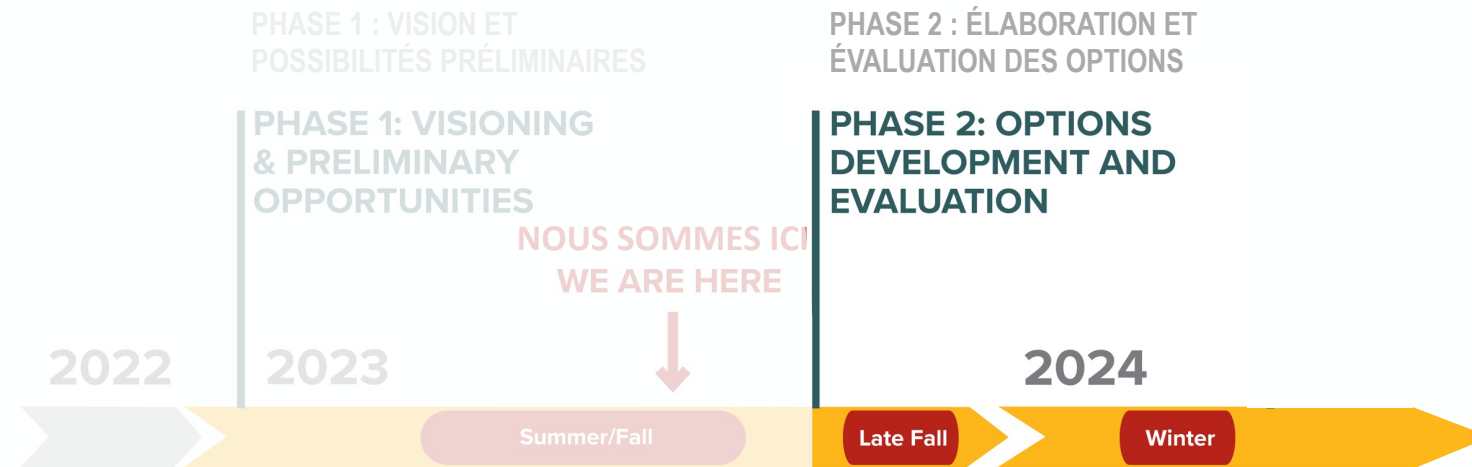
Feedback on the Objectives
and Vision will help to inform
how options are evaluated in
later phases of the project.

Les commentaires sur les objectifs
et la vision aideront à éclairer la
manière dont les options seront
évaluées dans les phases
ultérieures du projet.

Subject to change/
Sous réserve de modifications

The Integrated Planning and EA Process

Processus intégré de planification et d'évaluation environnementale



Information to engage on

- Draft Vision, Goals & Objectives
- Draft Existing Conditions Reports

- Draft Community Design Options

Informations à prendre en compte

- Ébauche de vision, de buts et d'objectifs
- Ébauche de rapports sur les conditions existantes

- Ébauche des options de conception communautaire

How we will engage

- **Online & Small Group**
- **Public EA Meeting #1**

Public EA Meeting #2

Notre engagement

- En ligne et en petits groupes
- Assemblée publique d'évaluation environnementale n° 1

Assemblée publique d'évaluation environnementale n° 2

Subject to change/
Sous réserve de modifications

The Integrated Planning and EA Process

Processus intégré de planification et d'évaluation environnementale



Information to engage on

- Draft Vision, Goals & Objectives
- Draft Existing Conditions Reports

- Draft Community Design Options

- Draft Community Design Plan (CDP) & Related Studies

Informations à prendre en compte

- Ébauche de vision, de buts et d'objectifs
- Ébauche de rapports sur les conditions existantes

- Ébauche des options de conception communautaire

- Ébauche de plan de conception communautaire et d'études connexes

How we will engage

- **Online & Small Group**
- **Public EA Meeting #1**

Public EA Meeting #2

Public EA Meeting #3

Notre engagement

- En ligne et en petits groupes
- Assemblée publique d'évaluation environnementale n° 1

Assemblée publique d'évaluation environnementale n° 2

Assemblée publique d'évaluation environnementale n° 3

Subject to change/
Sous réserve de modifications

The Integrated Planning and EA Process

Processus intégré de planification et d'évaluation environnementale



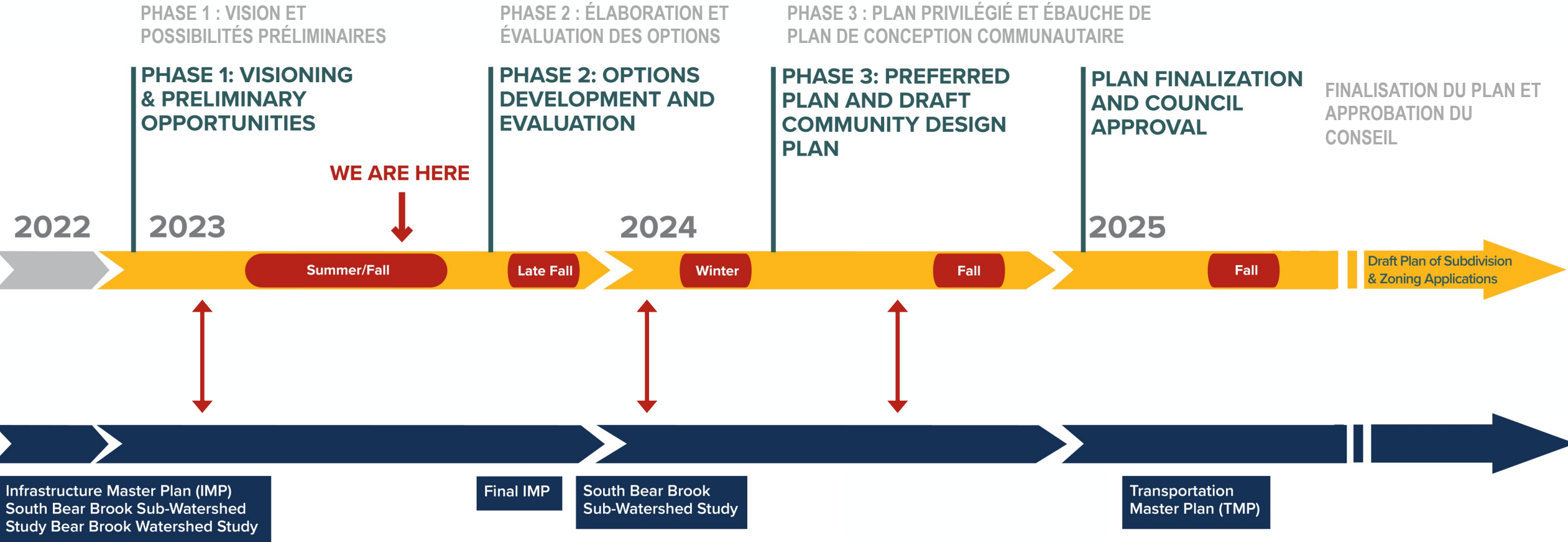
The Integrated Planning and EA Process

Processus intégré de planification et d'évaluation environnementale



Relationship to City-led projects and studies

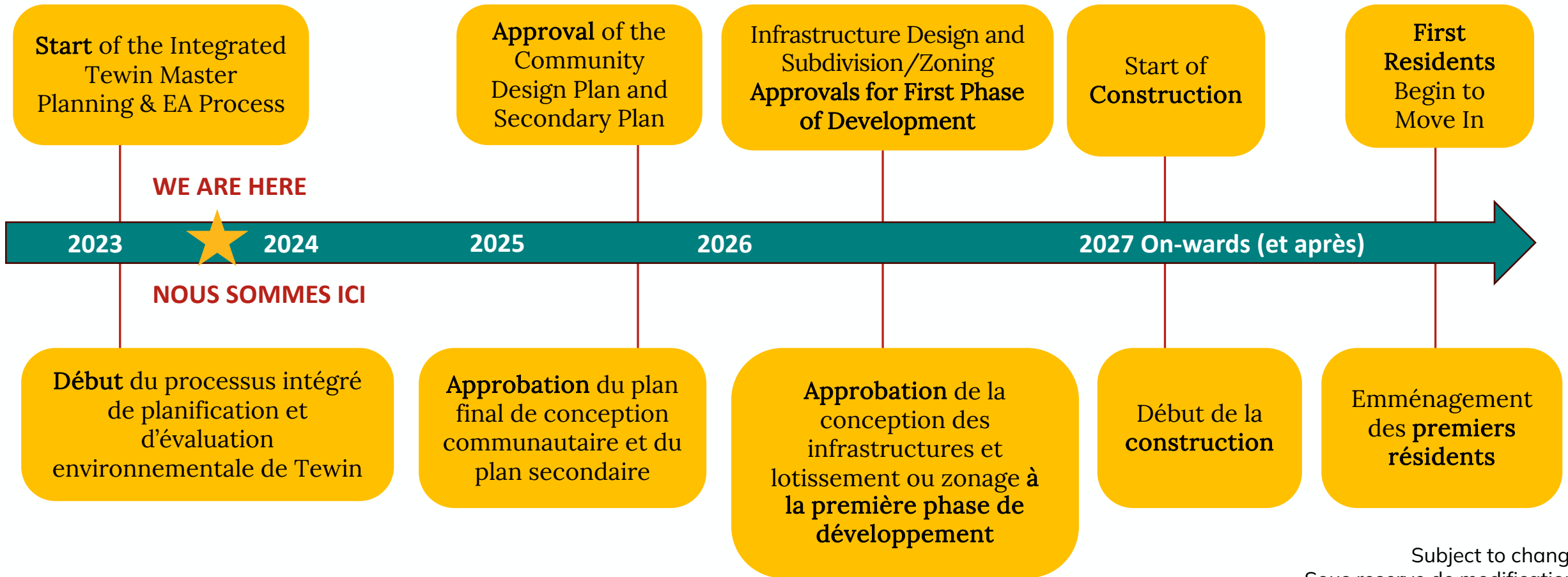
Relation avec les projets et études menés par la Ville



Subject to change/
 Sous réserve de modifications

Construction and development are still many years away

La construction et le développement sont encore bien loin



Subject to change/
Sous réserve de modifications

The City of Ottawa is growing and has identified a need for more land to support growth to 2046

La Ville d'Ottawa s'agrandit et a déterminé qu'elle avait besoin de terrains supplémentaires pour soutenir sa croissance jusqu'en 2046



190,000

new households

190 000 nouveaux
foyers



402,000

additional people

402 000 nouvelles
personnes



169,000

new jobs

169 000 nouveaux
emplois

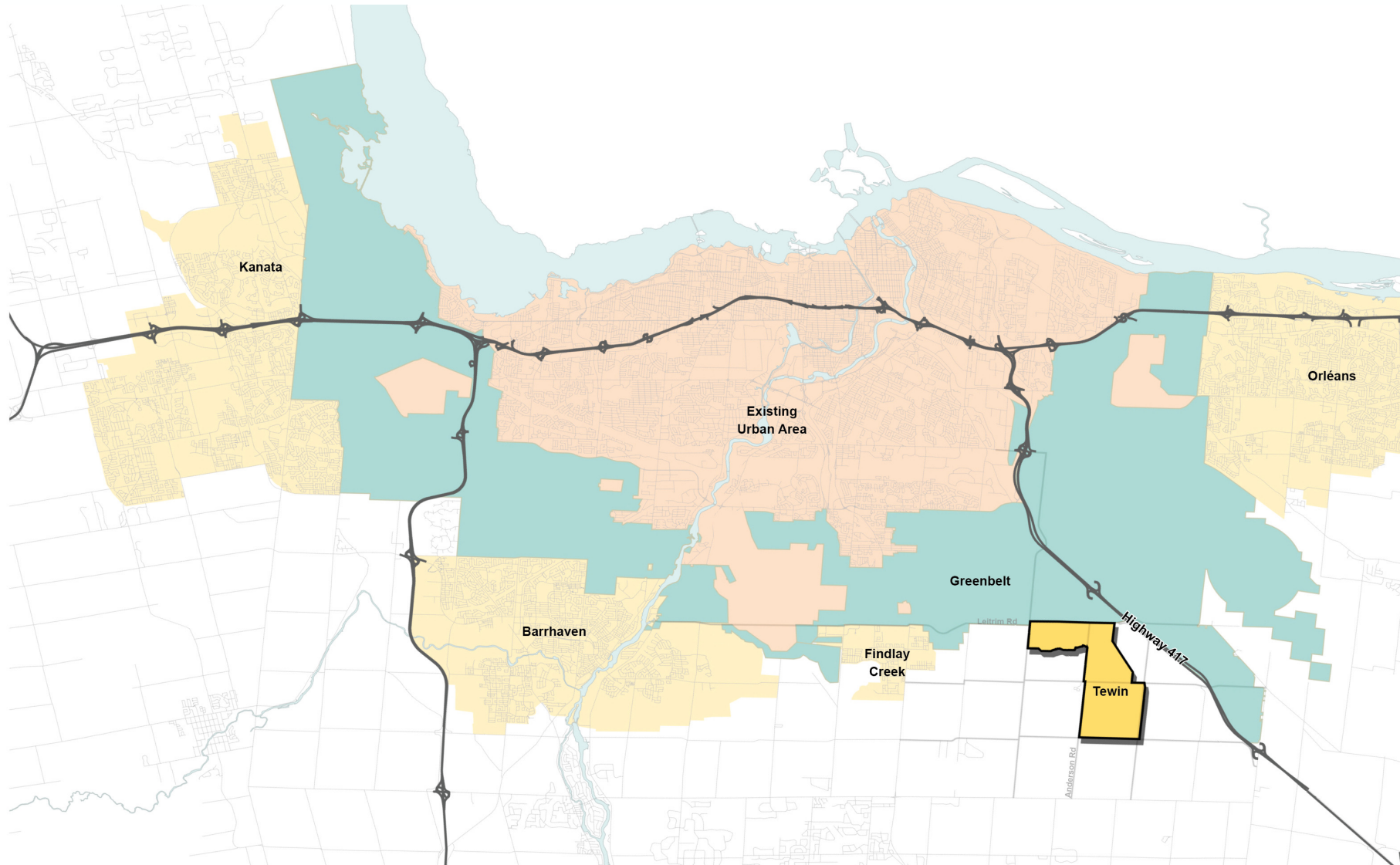


1,350-1,650

new hectares of land

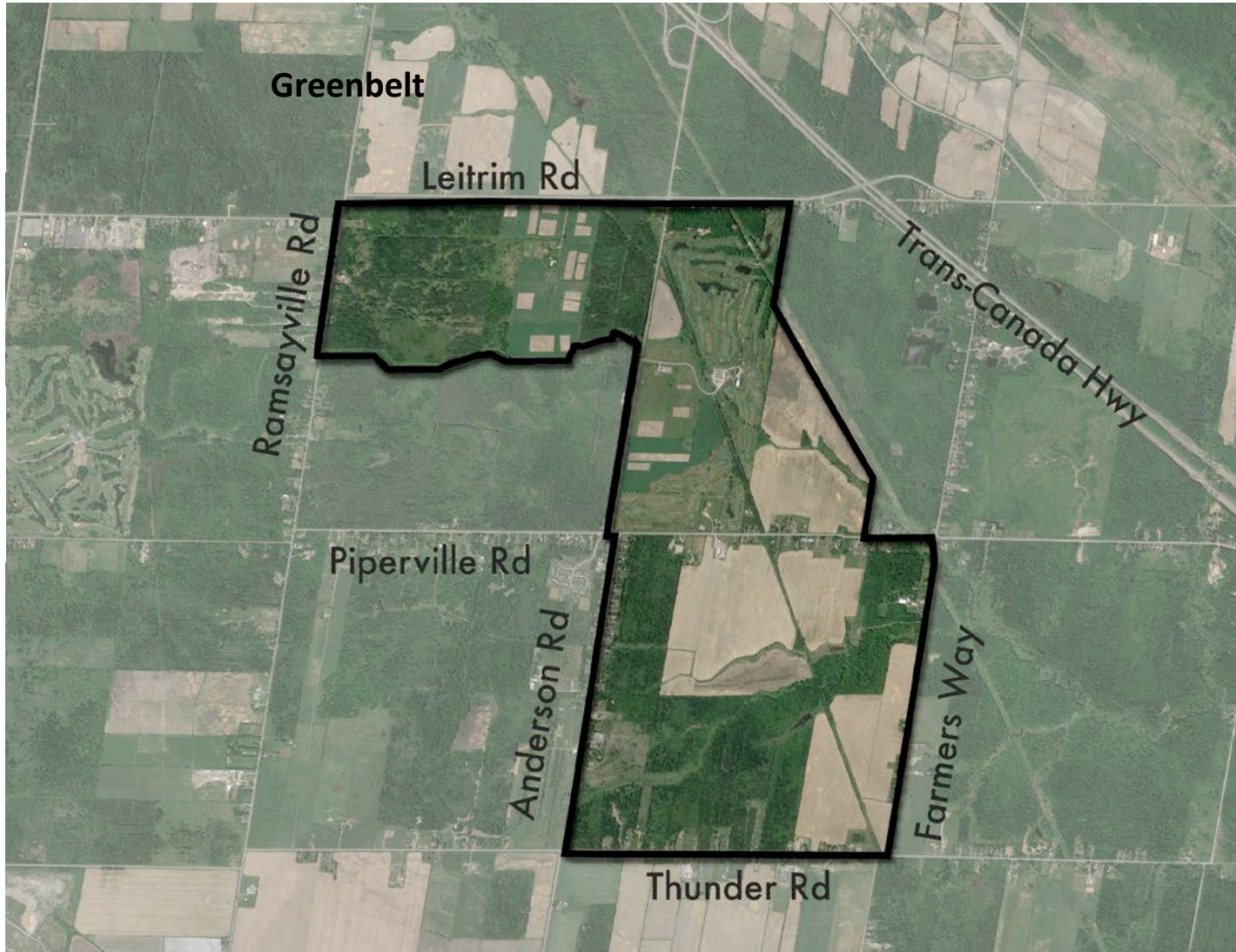
1 350 à 1 650
nouveaux hectares
de terrain

Tewin Location / Location de Tewin



Tewin will have a developable area of 445.35 hectares

Tewin aura une superficie aménageable de 445,35 hectares



Tewin Study Area (838 hectares)
Zone d'étude de Tewin

Engagement Strategy / Stratégie de mobilisation

- » Algonquins of Ontario (AOO)
- » Tewin Community Advisory Committee (TCAC)
- » Community
- » Targeted Stakeholder (Environmental, Local Residents)
- » Digital/Online
- » City and Agency (NCC, CAs, MTO, School Boards)
- » Broader City-Led Indigenous

- » Algonquins de l'Ontario (AOO)
- » Comité consultatif communautaire de Tewin
- » Engagement communautaire
- » Acteur ciblé (environnement, résidents locaux)
- » Numérique/en ligne
- » Ville et organismes (CCN, CA, MTO, commissions scolaires)
- » Engagement plus large des Autochtones sous la direction de la ville



Preliminary Vision & Community Design Objectives

Vision préliminaire et objectifs de conception communautaire

The One Planet Living Framework

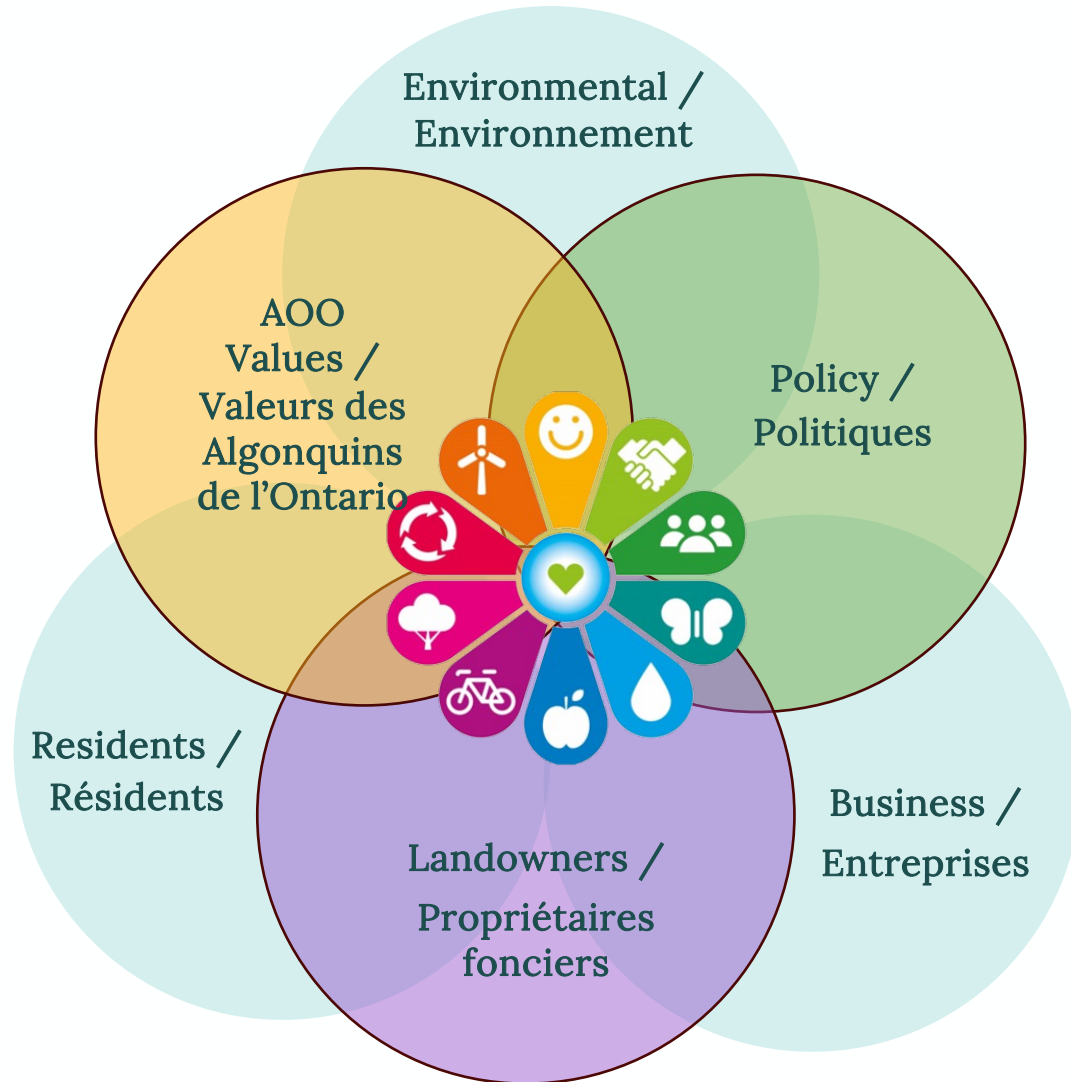
Cadre « One Planet Living »



- A vision of the world where all people live happy and healthy lives **within the ecological limits of our one planet**
 - Based on **10 holistic and simple principles** that address all aspects of environmental, social and economic sustainability
 - Tewin will be **a zero-carbon community** at full build-out, with a focus on operating energy and renewable energy for buildings
-
- Une vision du monde où toutes les personnes vivent heureuses et en bonne santé **dans les limites écologiques de notre planète.**
 - Basé sur **10 principes globaux simples** qui abordent tous les aspects de la durabilité environnementale, sociale et économique.
 - Tewin sera **une collectivité carboneutre** à l'achèvement des travaux, mettant l'accent sur l'énergie d'exploitation et l'énergie renouvelable pour les bâtiments.

Balancing a Range of Interests

Équilibrer une gamme d'intérêts



AOO Cultural Opportunities

Possibilités culturelles des Algonquins de l'Ontario

» 1. Conservation And Access To Nature

- So that nature can be enjoyed and experienced for generations to come
- Provide natural areas for kids to learn and play
- Integrate educational opportunities

» 2. Green Space Connectivity

- Incorporate trails into the natural system
- Green spaces as structuring elements of the community
- Connect to the Greenbelt
- Create spaces within the Natural Land Trust for wildlife

» 3. Water

- Weave water throughout the community to encourage stewardship, relationships with the natural environment, and sustainable stormwater management
- Showcase water and its natural systems so that people understand them and learn from them

» 1. Conservation et accès à la nature

- Pour que les générations futures puissent apprécier et découvrir la nature
- Fournir des espaces naturels aux enfants pour qu'ils apprennent et jouent
- Intégrer des possibilités éducatives

» 2. Connectivité des espaces verts

- Intégrer des sentiers dans le système naturel
- Les espaces verts comme éléments structurants de la collectivité
- Connexion à la ceinture verte
- Créer des espaces pour la faune et la flore au sein d'une fiducie foncière de conservation des territoires naturels

» 3. Eau

- Intégrer l'eau partout dans la collectivité afin d'en encourager la gestion, les relations avec l'environnement naturel et la gestion durable des eaux de ruissellement.
- Mettre en valeur l'eau et ses systèmes naturels afin que les gens les comprennent et en tirent des enseignements.

AOO Cultural Opportunities

Possibilités culturelles des Algonquins de l'Ontario

» 4. Trees, Plants and Species

- Plant for succession over seven generations
- Establish habitat for birds, deer and pollinators
- Recognize the importance of smells of the trees and wildflowers
- Move away from overly manicured spaces

» 5. Sustainable And Integrated Development

- Focus on natural systems rather than individual features
- Support local agriculture: community gardens + natural medicines
- Integrate a holistic approach to development

» 6. Reconciliation, Healing & Inclusiveness

- Strengthen the Algonquin identity and presence
- Plan for future engagement
- Design the community so that it is open and hospitable to all
- Include places for ceremony and healing
- Learn from the past, see the present, and look to the future as one

» 4. Arbres, plantes et espèces

- Planter pour assurer la succession sur sept générations
- Créer un habitat pour les oiseaux, les cervidés et les pollinisateurs
- Reconnaître l'importance des odeurs des arbres et des fleurs sauvages
- S'éloigner des espaces trop bien entretenus

» 5. Développement durable et intégré

- Se concentrer sur les systèmes naturels plutôt que sur les caractéristiques individuelles
- Soutenir l'agriculture locale : jardins communautaires et médecines naturelles
- Intégrer une approche globale du développement

» 6. Réconciliation, guérison et inclusion

- Renforcer l'identité et la présence des Algonquins
- Planifier l'engagement futur
- Concevoir la collectivité de manière à ce qu'elle soit ouverte et accueillante pour tous
- Prévoir des lieux de cérémonie et de guérison
- Tirer les leçons du passé, voir le présent et envisager l'avenir comme un tout.

Community Design Objectives

Objectifs de conception communautaire

» **Tewin will be a One Planet Living-endorsed community inspired by the land for all to thrive and will be developed as:**

1. A community anchored in Algonquin principles and wisdom
2. A benchmark for community design, demonstrating the City's 5 Big Moves
3. A transit-supportive community that supports a broad range of active forms of mobility
4. A complete community with a real mix of community amenities, jobs and services
5. A community that protects and integrates alongside valuable natural areas and agricultural lands
6. An affordable and inclusive community

» **Appuyée par One Planet Living, Tewin sera une collectivité inspirée de la terre qui permettra à tous de s'épanouir, et sera également :**

1. Une collectivité ancrée dans les principes et la sagesse algonquins.
2. Une référence en matière de conception de collectivité, illustrant les cinq grands changements relatifs aux villes.
3. Une collectivité favorable aux transports en commun qui soutient un large éventail de formes de mobilité active.
4. Une collectivité complète comportant un mélange réel de commodités, d'emplois et de services communautaires.
5. Une collectivité qui protège et s'intègre aux côtés des zones naturelles et des terres agricoles de grande valeur.
6. Une collectivité abordable et ouverte à tous.



Summary of Existing Conditions and Preliminary Opportunities

Résumé des conditions existantes et des possibilités préliminaires

Reports were submitted to the City in July 2023

Les rapports ont été soumis à la Ville en juillet 2023

» Represents the primary deliverables in Phase 1 of the project

- Existing Conditions and Preliminary Opportunities Summary Report (Urban Strategies)
- Mobility Existing Conditions and Preliminary Strategy (CGH Transportation)
- Natural Heritage Report (Kilgour)
- Water Budget Analysis and Field Monitoring Report (JFSA)
- Hydrologic Impact Assessment (JFSA)
- Geomorphology Study (GEO Morphix)
- Hydrogeological Study (Dillon Consulting)
- Geotechnical Study (Paterson Group)
- Stage 1 Archaeological Study (WSP)
- Public and Stakeholder Engagement Plan (Urban Strategies)

» Principaux livrables de la phase 1 du projet

- Rapport de synthèse sur les conditions existantes et les possibilités préliminaires (Urban Strategies)
- Mobilité – Conditions actuelles et stratégie préliminaire (CGH Transportation)
- Rapport sur le patrimoine naturel (Kilgour)
- Analyse du bilan hydrique et rapport de surveillance sur le terrain (JFSA)
- Étude d'impact hydrologique (JFSA)
- Étude géomorphologique (GEO Morphix)
- Étude hydrogéologique (Dillon Consulting)
- Étude géotechnique (Paterson Group)
- Étude archéologique de phase 1 (WSP)
- Plan d'engagement du public et des intervenants (Urban Strategies)

The reports were submitted to the City in July 2023

Les rapports ont été soumis à la Ville en juillet 2023

- » The Existing Conditions & Preliminary Opportunities reports are drafts only and are under review by the City
 - » The City, conservation authorities and Tewin Team will be working closely together to review, refine and finalize the reports
 - » Once the reports are finalized, they will be made publicly available for reference
-
- » Les rapports sur les conditions existantes et les possibilités préliminaires ne sont que des ébauches et sont en cours d'examen par la Ville.
 - » La Ville, les offices de protection de la nature et l'équipe Tewin travailleront en étroite collaboration afin d'examiner, d'affiner et de finaliser les rapports.
 - » Une fois finalisés, les rapports seront mis à la disposition du public en guise de référence.

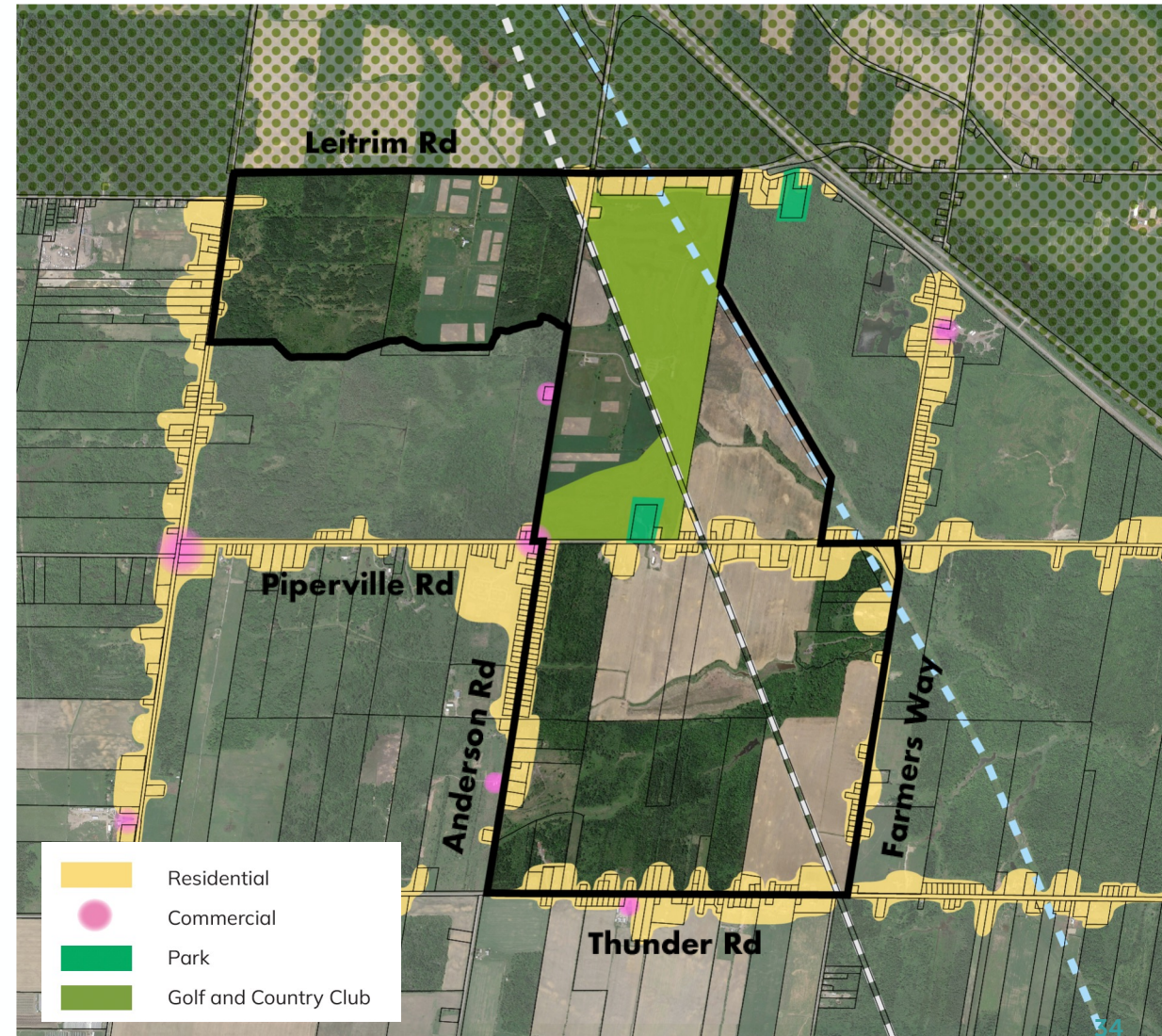
Planning & Land Use / Planification et utilisation des terres

» Key Findings

- Existing clusters of residential properties, businesses and public parks located primarily located along the main arterial roads
- Most of the remaining lands within the Study Area are undeveloped today
- Undeveloped lands are comprised of forests, farm fields, a golf course and other open spaces

» Principales constatations

- Les regroupements existants de propriétés résidentielles, d'entreprises et de parcs publics sont principalement situés le long des principales artères.
- La plupart des terres restantes dans la zone d'étude ne sont pas aménagées actuellement.
- Les terres non aménagées sont constituées de forêts, de champs agricoles, d'un terrain de golf et d'autres espaces libres.



Planning & Land Use / Planification et utilisation des terres

» Preliminary Opportunities

- Carefully respond to and be sensitive to existing properties and land uses within the area
- Deliver a mix of housing and uses at Tewin: residential, commercial, retail, parks, schools, services, and other amenities that serve existing and future residents
- Provide connections to natural areas and open spaces

» Possibilités préliminaires

- Répondre attentivement et être sensible aux propriétés existantes et à l'utilisation des terres dans la zone.
- Assurer un mélange d'utilisations à Tewin : résidentiel, commercial, commerce de détail, parcs, écoles, espaces libres, services communautaires et autres commodités au résidents actuelles et futur
- Fournir des connexions avec les zones naturelles et les espaces libres.



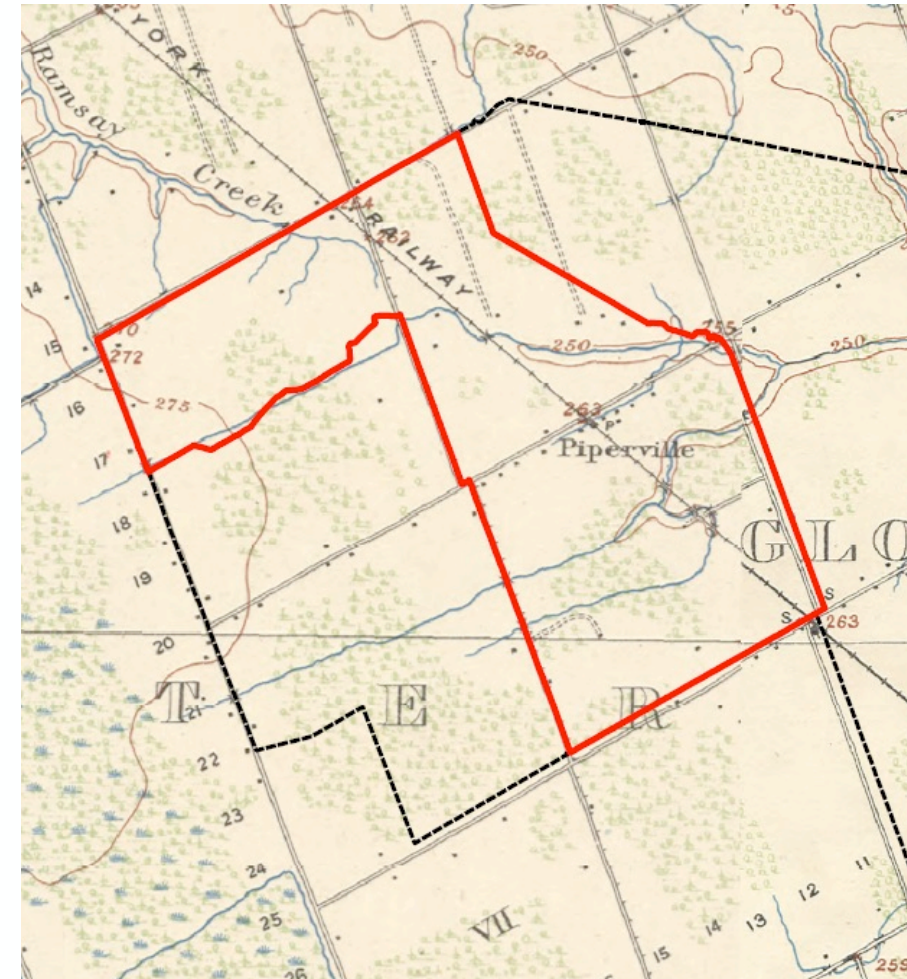
Archaeological & Cultural Heritage/ Patrimoine archéologique et culturel

» Key Findings

- The Algonquins had historical hunting territories in the Ottawa Valley
- Potential archaeological resources may exist near existing water sources, landforms, and historical transportation routes, further study to be conducted
- Headwaters are significant to the Algonquin people, and may have archaeological potential

» Principales constatations

- Les Algonquins disposaient de territoires de chasse historiques dans la vallée de l'Outaouais.
- Des ressources archéologiques potentielles peuvent exister près des sources d'eau, des reliefs et des voies de transport historiques. Une étude plus approfondie sera menée.
- Les eaux d'amont sont importantes pour les Algonquins et peuvent présenter un potentiel archéologique.



1908

Archaeological & Cultural Heritage / Patrimoine archéologique et culturel

» Preliminary Opportunities

- Can leverage the prevalence of water throughout the area, which is important feature for the AOO
- Identify important views or landforms through the community design process
- Explore ways to acknowledge, commemorate and learn from Algonquin values, teachings and wisdom

» Possibilités préliminaires

- Tirer parti de la prévalence de l'eau dans toute la région, qui est une caractéristique importante pour les Algonquins de l'Ontario.
- Identifier les points de vue ou les reliefs importants dans le cadre du processus de conception de la collectivité.
- Explorer les moyens de reconnaître et de commémorer les valeurs, les enseignements et la sagesse des Algonquins, et d'en tirer des leçons.



Credit: commons.wikimedia.org

The Gather-Ring (Ottawa, ON)

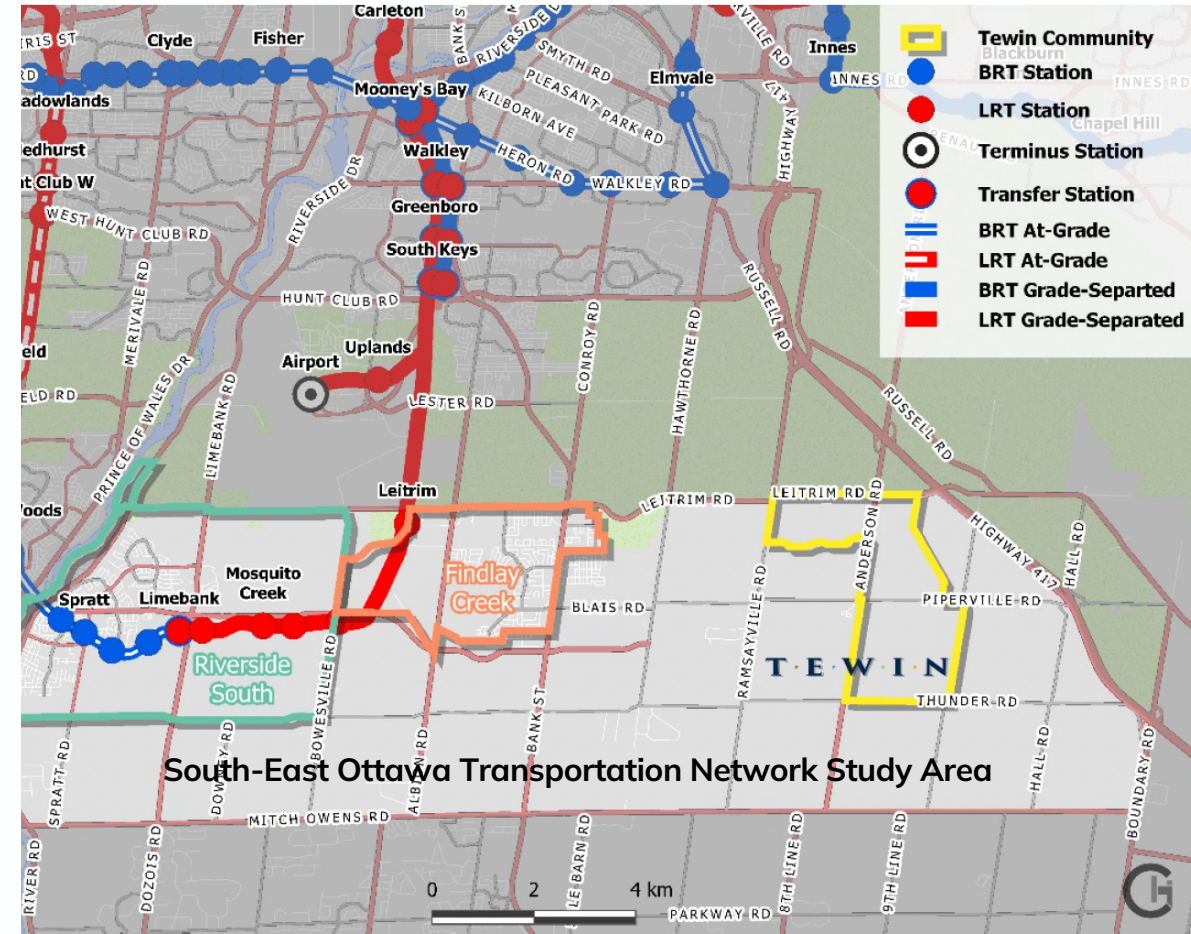
Mobility/ Mobilité

Key Findings

- Technology, climate change, and the pandemic are changing how people move around within cities
- Ottawa's existing suburbs (Stittsville, Barrhaven, Orleans and Kanata) are generally car-oriented communities
- As a new community, Tewin can be planned and designed to leverage transit and explore new forms of mobility

Principales constatations

- La technologie, le changement climatique et la pandémie modifient la façon dont les gens se déplacent dans les villes.
- Les banlieues actuelles d'Ottawa (Stittsville, Barrhaven, Orleans et Kanata) sont généralement des collectivités axées sur la voiture.
- En tant que nouvelle collectivité, Tewin peut être planifiée et conçue de manière à tirer parti des transports en commun et à explorer des nouvelles formes de mobilité.



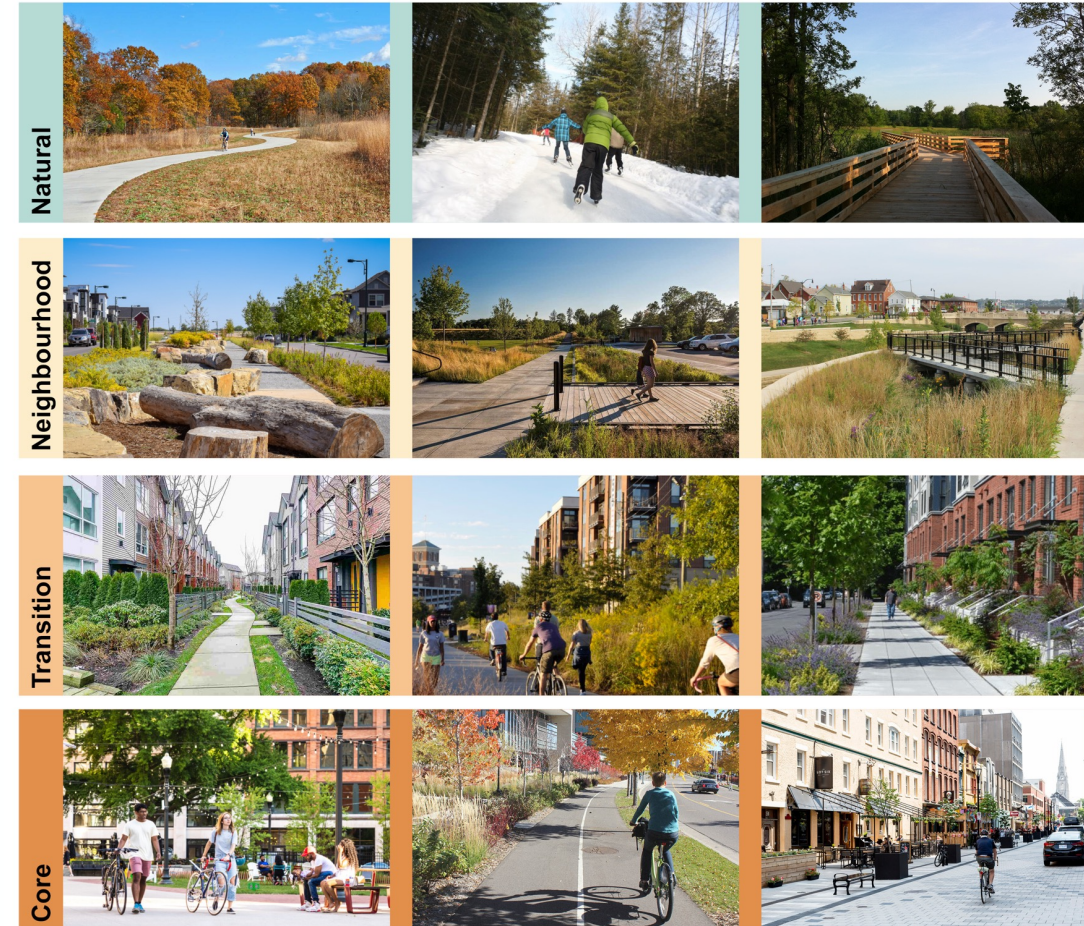
Mobility/ Mobilité

» Preliminary Opportunities

- Focus on scalable, flexible and responsive mobility that provides choice for future residents
- Opportunities include the creation of a walkable complete community; a network of cycling infrastructure; and transit
- Main street corridors can be brought inward to respond to existing arterial uses and to bring more residents closer to transit

» Possibilités préliminaires

- Mettre l'accent sur une mobilité évolutive, flexible et réactive qui offre un choix aux futurs résidents.
- Les possibilités comprennent la création d'une collectivité complète où l'on peut marcher, un réseau d'infrastructures cyclables et des transports en commun.
- Les couloirs des rues principales peuvent être déplacés vers l'intérieur pour répondre aux utilisations des artères existantes et pour rapprocher davantage de résidents des transports en commun.



Natural Heritage / Patrimoine naturel

» Key Findings

- The lands have evolved over time
- Contains various forested areas, watercourses and re-naturalizing farmlands and active farmlands
- Some bird species at risk (SAR). Additional surveys and permit requirements will be undertaken to support future development applications.
- Contains many younger tree plantations, and a limited number of mature woodlands

» Principales constatations

- Les terres ont évolué au fil du temps
- Contient diverses zones boisées, des cours d'eau, des terres agricoles renaturées et des terres agricoles en activité
- Certaines espèces d'oiseaux en danger (SAR). Des études supplémentaires et des exigences en matière de permis seront entreprises pour soutenir les futures demandes de développement.
- Contient de nombreuses jeunes plantations d'arbres et un nombre limité de forêts matures



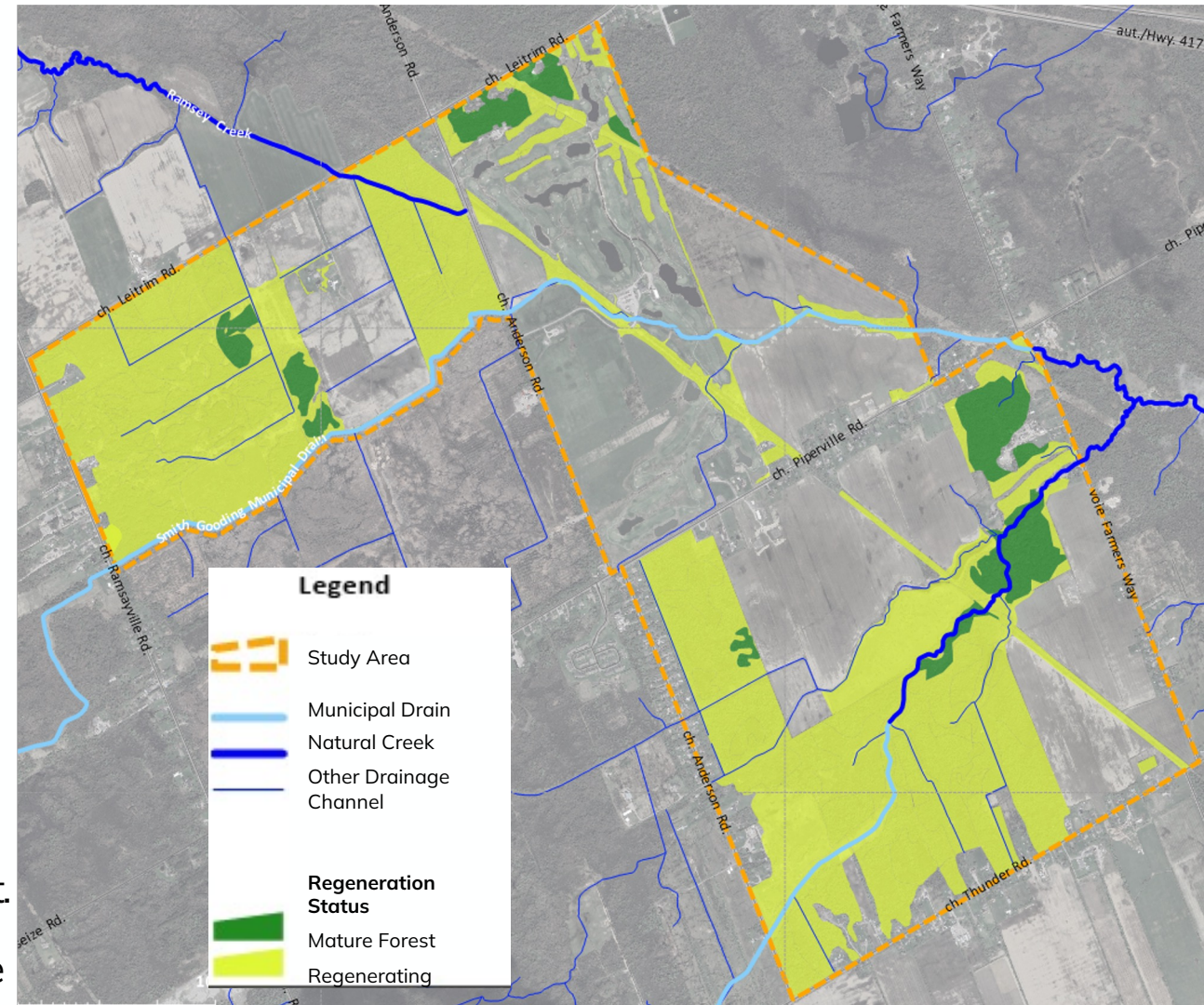
Natural Heritage / Patrimoine naturel

» Key Findings

- The lands have evolved over time
- Contains various forested areas, watercourses and re-naturalizing farmlands and active farmlands
- Some bird species at risk (SAR). Additional surveys and permit requirements will be undertaken to support future development applications.
- Contains many younger tree plantations, and a limited number of mature woodlands

» Principales constatations

- Les terres ont évolué au fil du temps
- Contient diverses zones boisées, des cours d'eau, des terres agricoles renaturées et des terres agricoles en activité
- Certaines espèces d'oiseaux en danger (SAR). Des études supplémentaires et des exigences en matière de permis seront entreprises pour soutenir les futures demandes de développement.
- Contient de nombreuses jeunes plantations d'arbres et un nombre limité de forêts matures



Natural Heritage / Patrimoine naturel

» Preliminary Opportunities

- Explore a holistic, systems-based approach to environmental planning and natural heritage protection
- Establish a green space network that connects through the community
- Protect mature wooded areas, within connected corridors
- Establish a Natural Land Trust on lands to the east of the Study Area

» Possibilités préliminaires

- Explorer une approche holistique et systémique de la planification environnementale et de la protection du patrimoine naturel
- Établir un réseau d'espaces verts qui relie les différentes parties de la communauté
- Protéger les zones boisées matures, à l'intérieur de corridors reliés entre eux
- Établir une fiducie foncière naturelle sur les terres situées à l'est de la zone d'étude

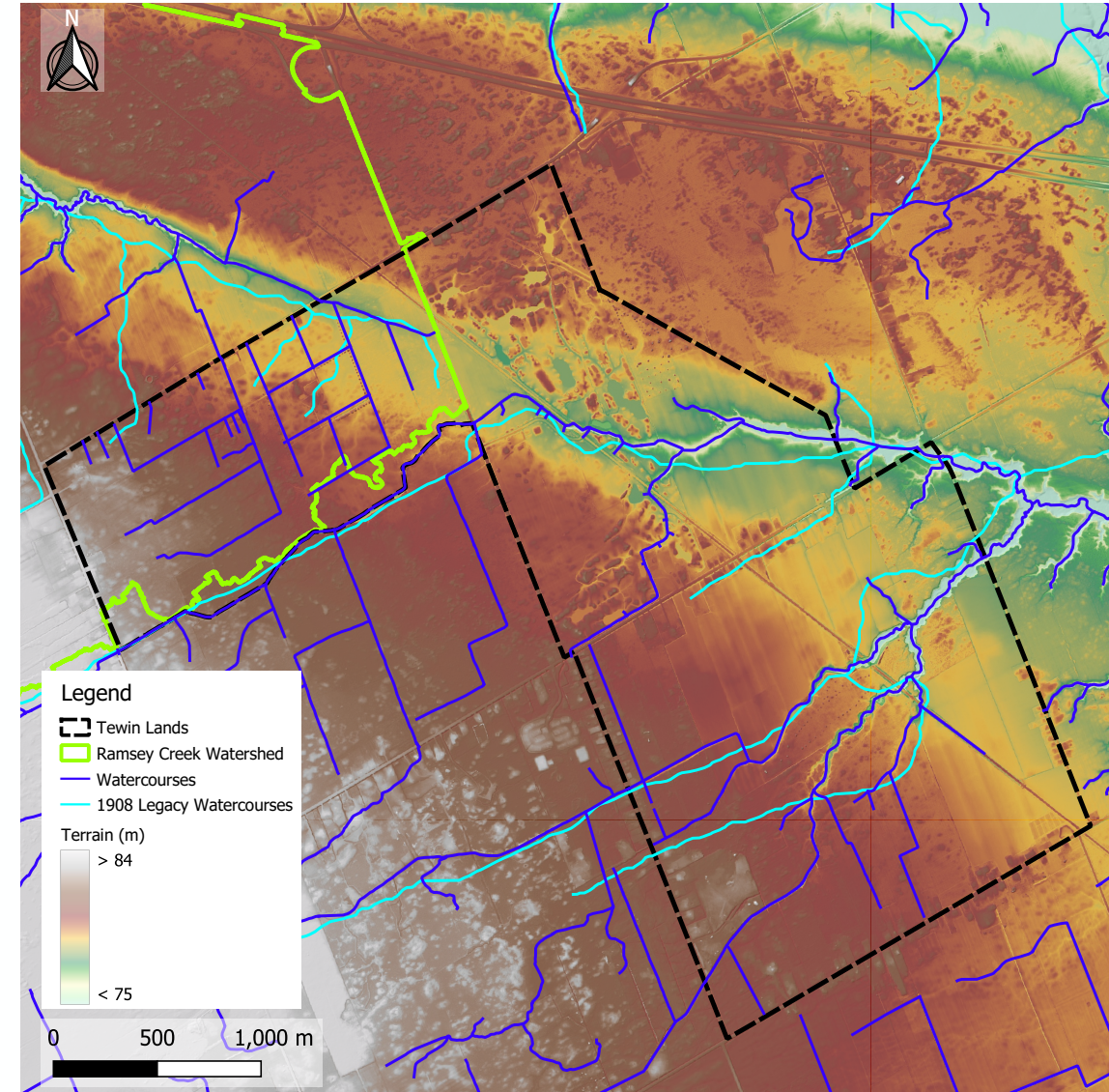


» Key Findings

- Within the Bear Brook and Ramsay Creek subwatersheds
- Historical watercourses were altered for farming purposes
- Former farmlands feature human-made linear ditches that now have poor drainage
- The Study Area contains various water features, including streams, municipal drains, and wetland areas. Monitoring will continue over the coming years

» Principales constatations

- Dans les sous-bassins versants du ruisseau Bear et du ruisseau Ramsay Creek
- Les cours d'eau historiques ont été modifiés à des fins agricoles
- Les anciennes terres agricoles présentent des fossés linéaires créés par l'homme qui sont maintenant mal drainés
- La zone d'étude contient divers éléments aquatiques, notamment des cours d'eau, des drains municipaux et des zones humides. La surveillance se poursuivra au cours des prochaines années



Water / Eau

» Preliminary Opportunities

- Water is a key feature that can in some cases be retained, relocated, re-created and celebrated, in keeping with AOO values
- Potential to re-naturalize the watercourses and restore them to pre-settlement conditions.
- Implement stormwater management techniques to prevent adverse downstream impacts on Bear Brook and other tributaries

» Possibilités préliminaires

- L'eau est un élément clé qui peut, dans certains cas, être conservé, déplacé, recréé et célébré, conformément aux valeurs de l'AOO
- Possibilité de renaturer les cours d'eau et de les restaurer dans les conditions qui prévalaient avant la colonisation
- Mettre en œuvre des techniques de gestion des eaux pluviales pour les impacts négatifs en aval sur le ruisseau Bear et d'autres cours d'eau



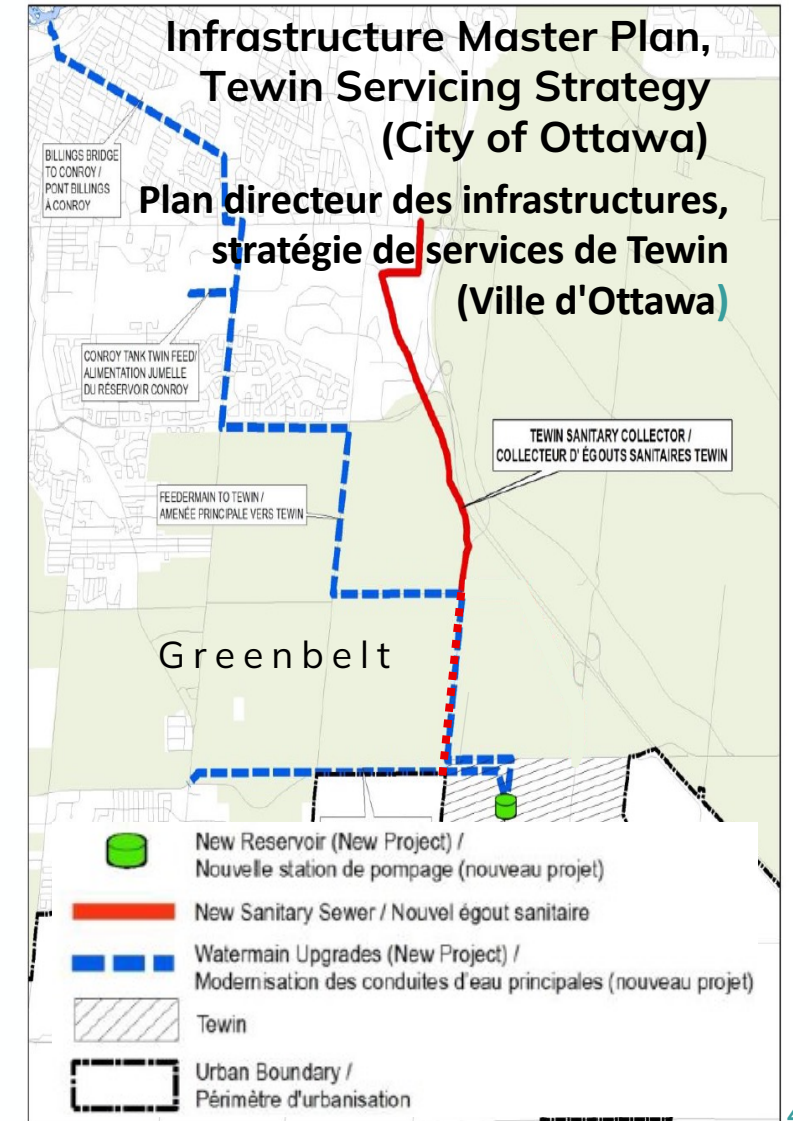
Geotechnical and Servicing / Géotechnique et services

» Directions from the City's IMP

- The City's draft Infrastructure Master Plan indicates that servicing will come from the north
- New servicing can service the Tewin community and other existing and new communities within the surrounding area
- Phasing opportunities for major city infrastructure will be investigated, and a process is being undertaken to finalize the corridors
- The size and location of pipes, reservoirs and other infrastructure is subject to further study of the projects

» Directions à partir du Plan directeur de infrastructures de la ville

- Le projet de Plan directeur des infrastructures de la ville indique que les services viendront du nord de la ville
- Les nouveaux services peuvent desservir la communauté de Tewin et d'autres communautés existantes et nouvelles dans les environs
- Les possibilités d'échelonnement des grandes infrastructures urbaines seront étudiées et un processus est en cours pour finaliser les corridors
- La taille et l'emplacement des conduites, des réservoirs et des autres infrastructures sont soumis à une étude plus approfondie des projets



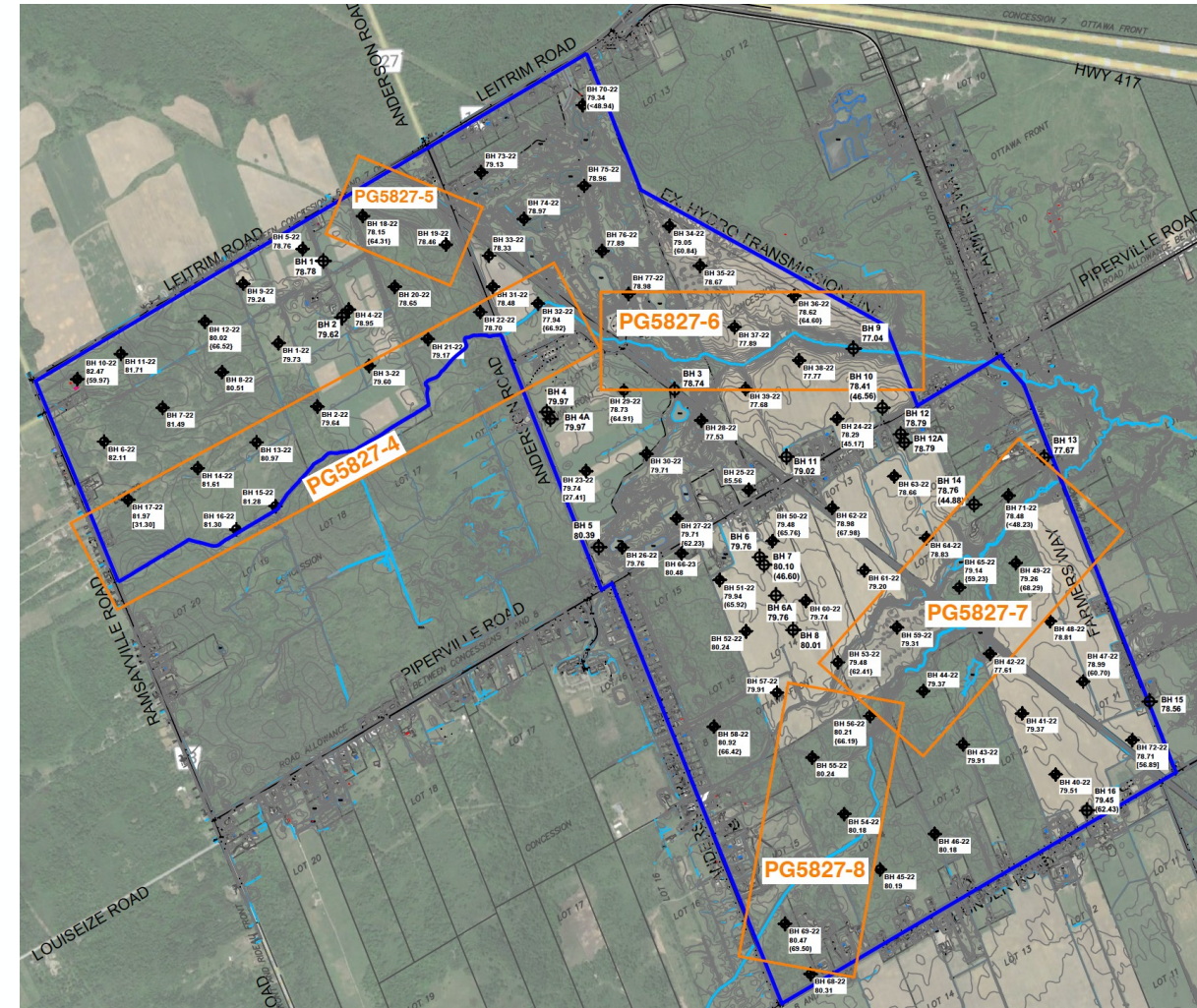
Geotechnical and Servicing / Géotechnique et services

Key Findings

- Samples from 98 boreholes were taken up to a depth of 58 m
- The soils are mostly silty clay, which does not drain well
- The grounds at Tewin are like those in other built-up areas of Ottawa, like Half Moon Bay, Avalon, and Eastboro

Principales constatations

- Des échantillons provenant de 98 trous de forage ont été prélevés jusqu'à une profondeur de 58 m
- Les sols sont principalement constitués d'argile silteuse, qui ne se draine pas bien
- Les sols à Tewin sont comme les autres communautés à Ottawa comme par exemple: Half-Moon Bay, Avalon et Eastboro



Geotechnical and Servicing / Géotechnique et services

» Preliminary Opportunities

- The soils are suitable for a mix of building types using standard technical planning and building methods.
- Facilitate drainage through the creation of open channels.
- A range of stormwater management options are possible, including stormwater ponds and low impact development (LID) strategies
- Site grading will be implemented to respect grade raise restrictions as determined by geotechnical engineers

» Possibilités préliminaires

- Les sols conviennent à un mélange de types de bâtiments en utilisant des méthodes de planification technique et de construction standard
- Faciliter le drainage en créant des canaux ouverts
- Une série d'options de gestion des eaux pluviales sont possibles, notamment des bassins d'orage et des stratégies de développement à faible impact
- Le nivellement du site sera mis en œuvre de manière à respecter les restrictions d'élévation du niveau du sol déterminées par les ingénieurs géotechniques



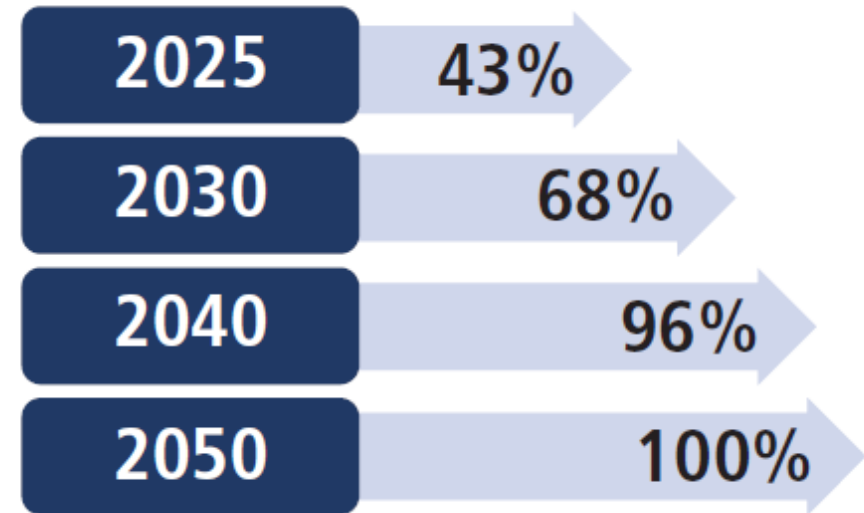
Sustainability / Développement durable

» Key Findings

- The City has made bold commitments to transition Ottawa into a clean, renewable, and resilient city by 2050
- The City's Climate Change Master Plan outlines a strategy for reducing greenhouse gas emissions by 100% by 2050
- The Energy Evolution Strategy strives to transform Ottawa into a city powered by renewable energy. All new buildings are near net zero emissions-ready by 2030

» Principales constatations

- La ville a pris des engagements audacieux pour faire d'Ottawa une ville propre, renouvelable et résiliente d'ici 2050
- Le Plan directeur sur les changements climatiques de la ville décrit une stratégie visant à réduire les émissions de gaz à effet de serre de 100 % d'ici 2050
- La stratégie d'évolution énergétique vise à faire d'Ottawa une ville alimentée par des énergies renouvelables. Tous les nouveaux bâtiments sont prêts à produire des émissions presque nulles d'ici 2030



Sustainability / Développement durable

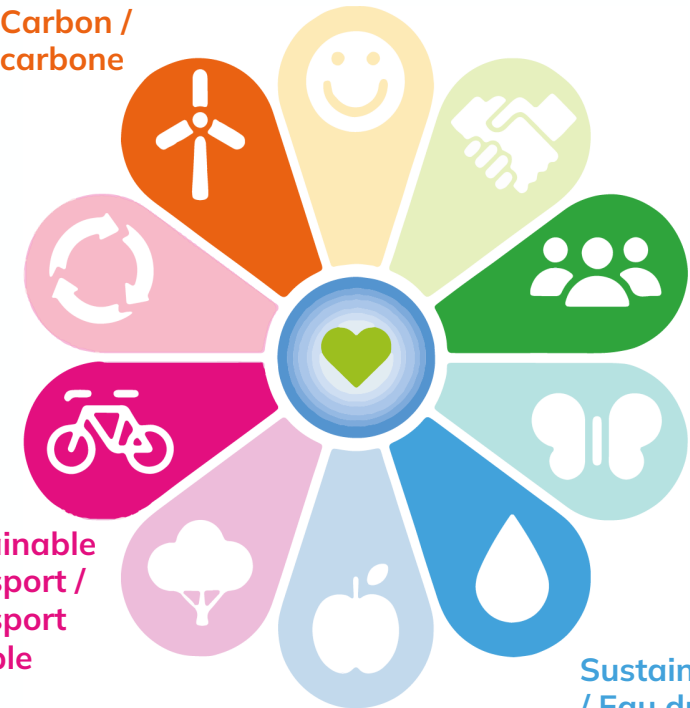
» Preliminary Opportunities

- As with all OPL endorsed projects, Tewin will meet or exceed local best practices in all ten OPL Principles
- Based on a series of internal Project Team workshops, four key themes are emerging
- A One Planet Living Action Plan (OPAP) will be developed for Tewin in Phase 2 of the project, and will define more specific performance targets

» Possibilités préliminaires

- Comme tous les projets approuvés par l'OPL, Tewin respectera ou dépassera les meilleures pratiques locales dans les dix principes de l'OPL
- Sur la base d'une série d'ateliers internes de l'équipe de projet, quatre thèmes clés sont émergents
- Un plan d'action « One Planet Living Plan (OPAP) » sera élaboré pour Tewin au cours de la phase 2 du projet et définira des objectifs de performance plus spécifiques

Zero Carbon /
Zéro carbone



Culture and
Community /
Culture et
communauté

Sustainable
Transport /
Transport
durable

Sustainable Water
/ Eau durable

10 One Planet Living Principles

10 principes d'une seule planète



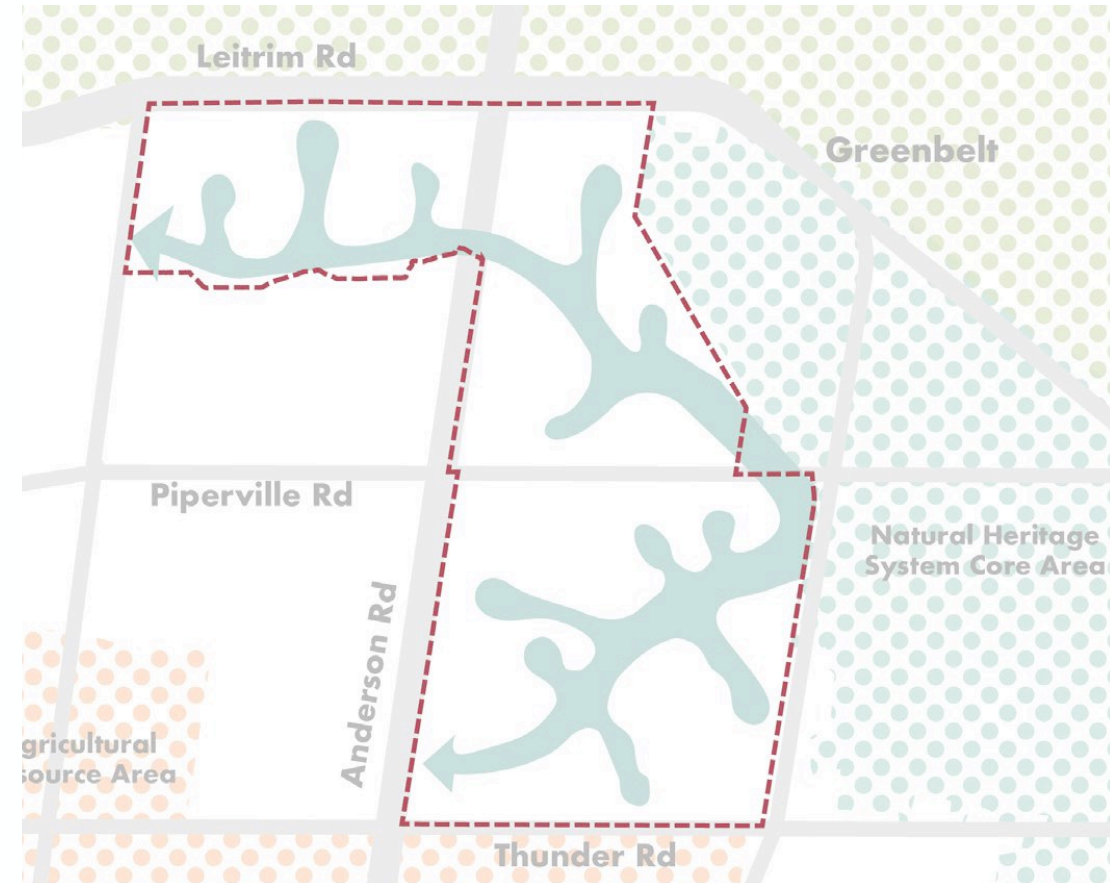
Preliminary Opportunities / Possibilités préliminaires

1) Key opportunities for the Tewin Open Space System

1) Possibilités préliminaires pour le système d'espaces verts de Tewin

- » Design the community so that residents have easy access to nature and green spaces
- » Weave natural areas, parks, trails and other open spaces throughout the community
- » Celebrate water as a key element of the landscape
- » Establish and connect to a Natural Land Trust outside the Study Area

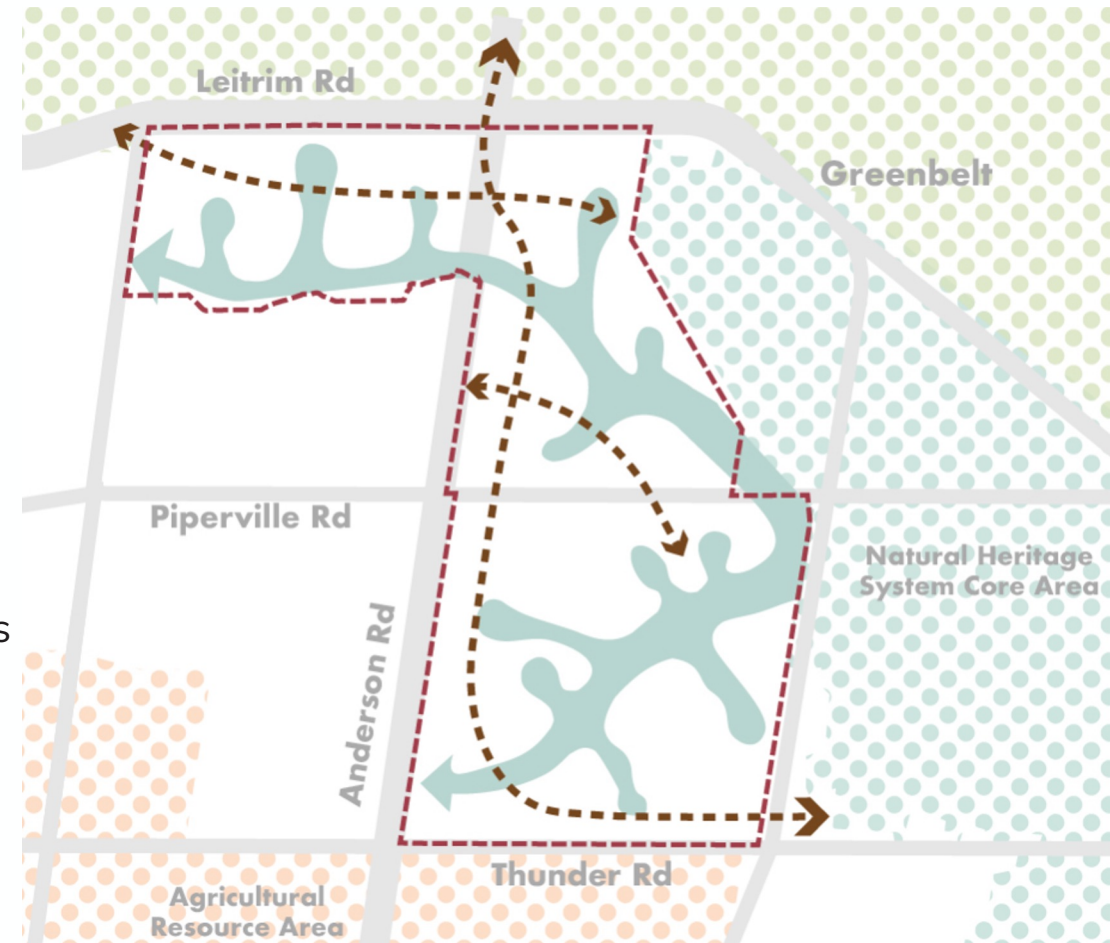
- » Concevoir la communauté de manière à ce que les habitants aient facilement accès à la nature et aux espaces verts
- » Intégrer des zones naturelles, des parcs, des sentiers et d'autres espaces ouverts dans l'ensemble de la communauté
- » Célébrer l'eau comme un élément clé du paysage
- » Établir une fiducie foncière naturelle en dehors de la zone d'étude et s'y connecter



2) Key opportunities for the Tewin Mobility Network

Possibilités préliminaires pour le réseau de mobilité Tewin

- » Create a high-quality mobility network, with transit, walking and cycling at its core, to support sustainable mobility and choice
 - » Explore technology to create a smarter, more efficient mobility network
 - » Build from the existing conditions and bring conceptual street corridors inward to minimize impacts on existing properties and natural areas
 - » Create a spine for transit and higher-density development
-
- » Créer un réseau de mobilité de haute qualité, axé sur les transports en commun, la marche et le vélo, afin de favoriser la mobilité durable et le choix
 - » Explorer la technologie pour créer un réseau de mobilité plus intelligent et plus efficace
 - » Construire à partir des conditions existantes et ramener les corridors de rue conceptuels vers l'intérieur afin de minimiser les impacts sur les propriétés existantes et les zones naturelles.
 - » Créer une colonne vertébrale pour les transports en commun et un développement plus dense

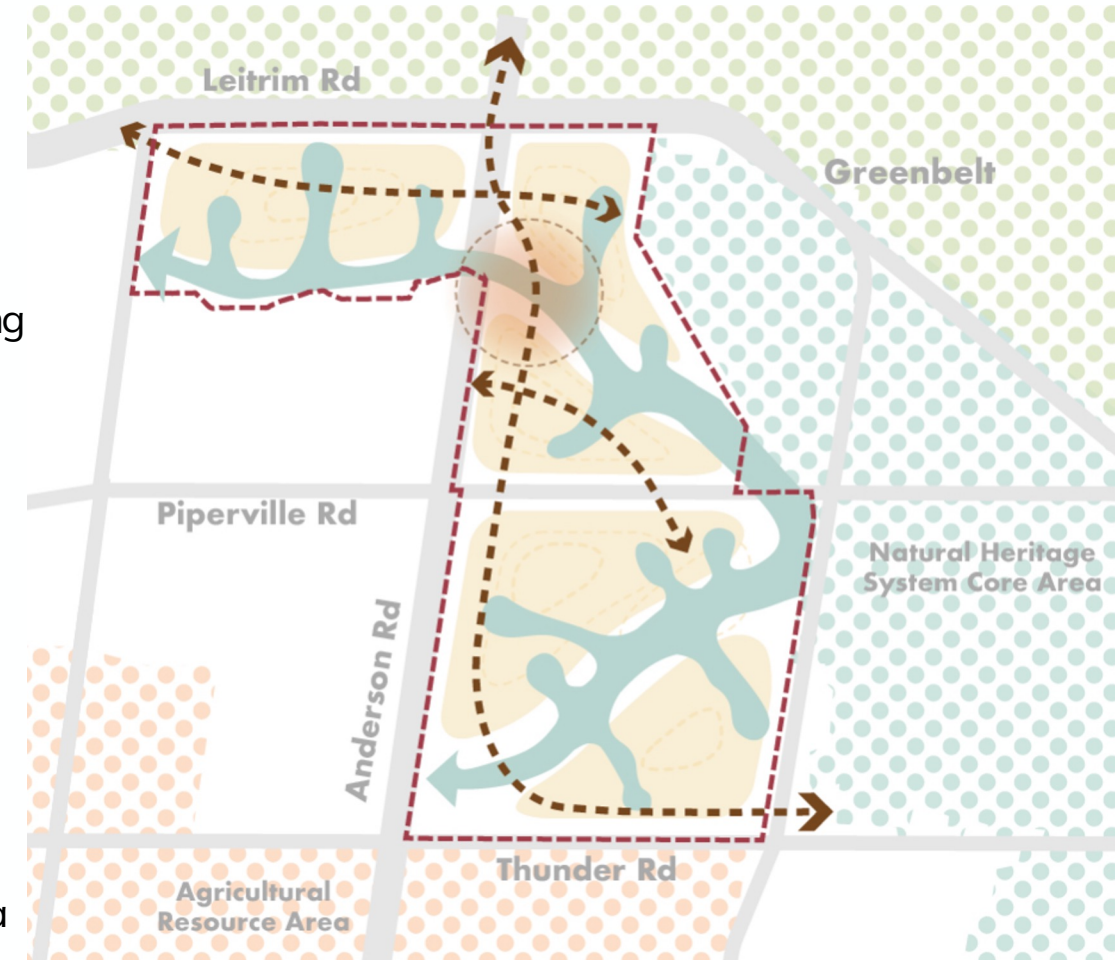


3) Key opportunities for Developing Tewin

3) Possibilités préliminaires pour le développement de Tewin

- Using natural features to define areas of development
- Potential for a variety of housing types and densities, from ground-oriented dwellings to mixed-use apartment buildings
- Integrate new services and amenities including retail, parks, schools, services, and other amenities in places where they are easily accessible by existing and future residents
- Centering the community on converging natural systems to reinforce the existing relationship to natural areas

-
- Utiliser les caractéristiques naturelles pour définir les zones de développement
 - Possibilité d'une variété de types de logements et de densités, depuis les habitations en rez-de-chaussée jusqu'aux immeubles d'habitation à usage mixte.
 - Intégrer de nouveaux services et commodités y compris commerce de détail, parcs, écoles, espaces libres, services communautaires et autres commodités dans des endroits où ils sont facilement accessibles aux résidents actuels et futurs
 - Centrer la communauté sur les systèmes naturels convergents pour renforcer la relation existante avec les espaces naturels

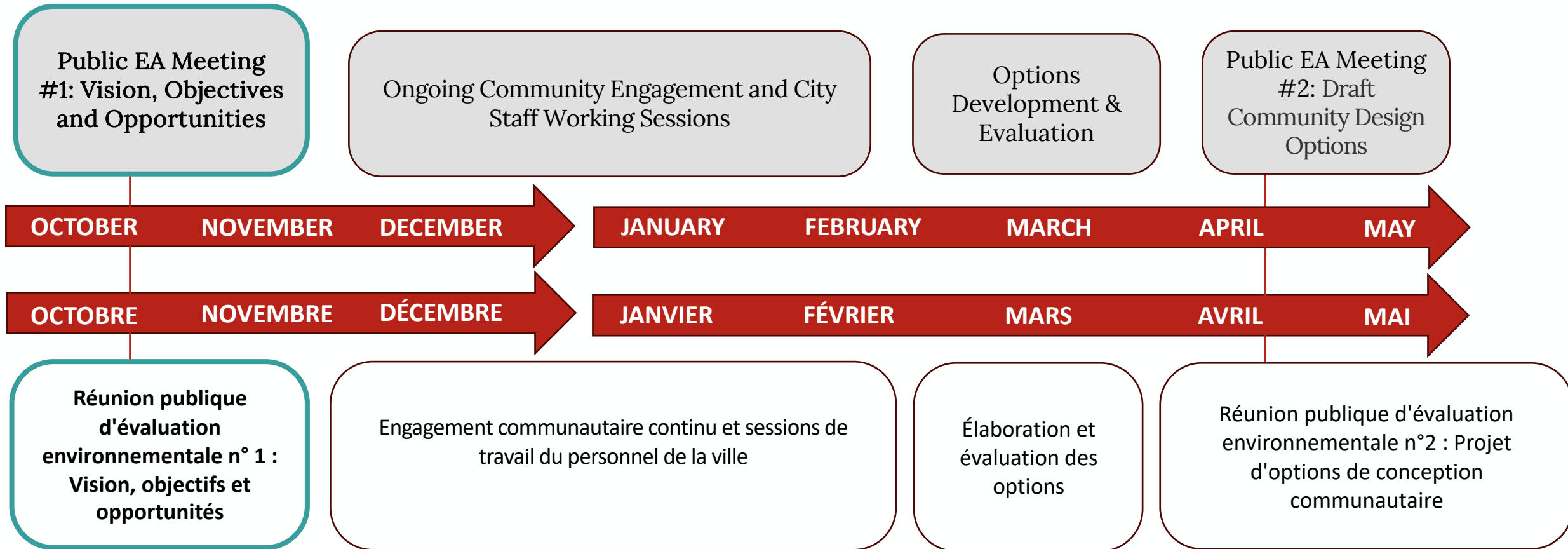




Next Steps / Prochaines étapes

Upcoming Milestones - Where we are going

Jalons à venir - Où nous allons



Opportunities to engage on the project

Possibilités de participer au projet

- » Milestone public events
 - » Dedicated project website www.tewin.ca
 - » Electronic updates and public notices
 - » Online engagement activities
 - » Targeted Community / Stakeholder Sessions
 - » City of Ottawa Tewin website: <https://engage.ottawa.ca/tewin>
-
- » Événements publics importants
 - » Site Web dédié au projet www.tewin.ca
 - » Mises à jour électroniques et avis publics
 - » Activités d'engagement en ligne
 - » Séances ciblées pour les communautés et les parties prenantes
 - » Site Web Tewin de la ville d'Ottawa: <https://engage.ottawa.ca/tewin>



Facilitated Discussion / Discussion animée